

**ACORDS DEL PLE MUNICIPAL ORDINARI 28/01/05:**

- Aprovació Pla d'Usos de les platges del Municipi per al 2005. Aprovat per unanimitat.
- Aprovació sol·licitud declaració bé cultural d'interès nacional del jaciment romà d'"El Moré". Aprovat per unanimitat.
- Aprovació sol·licitud declaració bé cultural d'interès local de l'edifici "Antigues Escoles Nacionals" i de la Masia de "Can Villà". Aprovat per unanimitat.
- Aprovació inicial, i al seu cas, definitiva del mapa de capacitat acústica de Sant Pol de Mar. Aprovat per unanimitat.
- Aprovació modificació de plantilla personal Ajuntament de Sant Pol de Mar. S'aprova amb els vots favorables de l'equip de govern i les abstencions de Som-hi i PSC.

(La gravació íntegra d'aquest ple es pot trobar a [www.santpol.org](http://www.santpol.org))

**ACORDS DEL PLE MUNICIPAL ORDINARI 24/02/05:**

- Aprovació, si s'escau, Compte General exercici 2002. Aprovat per unanimitat.
- Aprovació expedient de contractació Servei Neteja de Platges: Plec de condicions econòmico-administratives particulars i convocatòria de concurs per a la seva adjudicació. Aprovat per unanimitat.
- Aprovació expedient d'alteració de la qualificació jurídica d'un bé de servei públic a patrimonial, prèvia a la seva cessió d'ús a l'ICS. Aprovat per unanimitat.
- Canvi de data celebració sessions ordinàries del Ple Municipal. S'acorda que els plens se celebrin el darrer dimarts de mes. Aprovat amb els vots en contra de Som-hi.
- Aprovació Moció conjunta Consell Comarcal del Maresme i Ajuntaments de la Comarca sobre actuació integral a l'edifici "E.E. Horitzó" de Pineda de Mar. Aprovat per unanimitat.

avisos

**Les famílies de 4 o més membres podran ampliar els trams del cànon de l'aigua**

Les famílies o unitats de convivència de 4 o més membres poden demanar que a partir del proper 1 d'abril se'ls ampliïn els trams del cànon de l'aigua. L'ampliació de cada tram del cànon de l'aigua representa afegir 3 m³ mensuals per persona als límits de consum d'aigua establert per la Llei, de manera que podran assolir un preu final de l'aigua més assequible pels consums bàsics.

Per beneficiar-se d'aquesta modificació cal presentar un formulari que es pot trobar al web de l'Agència Catalana de l'Aigua ([www.gencat.net/aca](http://www.gencat.net/aca)), a la seu de les entitats subministradores i a l'ajuntament. Aquest formulari degudament emplenat s'ha de presentar de forma presencial o per correu certificat a l'oficina de Sorea a Sant Pol (Pujada de Sant Pau, 27. Obert dilluns, dimecres i divendres al matí). També es pot fer la gestió per internet omplint el formulari que trobareu al web de l'ACA abans esmentat. (Telèfon d'informació: 902 012 345).

**A partir del dia 15 cal autorització per encendre qualsevol tipus de foc**



La regidoria de Medi Ambient recorda a tots els vilatans que a partir del dia 15 de març i fins al 15 d'octubre entren en vigor les restriccions previstes per llei com a mesures de prevenció d'incendis forestals. Segons aquesta normativa resta prohibit encendre foc per a qualsevol tipus

d'activitat en terrenys forestals i els seus voltants. Per tant, si algú necessita cremar rostolls o netejar la seva parcel·la no n'hi ha prou amb comunicar-ho a l'Ajuntament com fins ara, sinó que necessita una autorització del departament de Medi Ambient de la Generalitat. Per obtenir aquest permís cal omplir l'imprès de sol·licitud corresponent i adreçar-lo a l'Ajuntament (més informació a <http://www.gencat.net/medi-amb/incendis/permisos.htm>, on també us podreu descarregar l'imprès de sol·licitud).

**L'IBI es cobrarà fraccionat a tots aquells que tinguin domiciliat el seu pagament**

L'Organisme de Gestió Tributària de la Diputació de Barcelona recorda a tots els contribuents que tinguin domiciliat l'impost de béns immobles-urbana (IBI) que se'ls fraccionarà el pagament en dues parts, una se li carregarà al seu compte l'1 de juny i l'altra el 2 de novembre. Tots aquells que vulguin gaudir d'aquest avantatge només han de domiciliar-ne el pagament a través d'alguna d'aquestes opcions: per correu (C/ de la Font, 16 - 08360 Canet de Mar), per telèfon (93 794 35 06), per fax (93 794 35 08), a través d'internet (<http://orgt.diba.es>), del correu electrònic ([orgt.canet@diba.es](mailto:orgt.canet@diba.es)) o personalment a qualsevol oficina de l'ORGT. La data límit per domiciliar l'IBI és el 15 de març, si es fa més tard el fraccionament tindrà efectes l'any vinent.

**Informació per acollir-se al procés extraordinari de regularització per a estrangers**

El Ministeri de Treball i Afers Socials ha obert un procés extraordinari de regularització per a treballadors estrangers que es trobin a l'Estat espanyol en situació administrativa irregular. Per acollir-s'hi cal estar empadronat des d'abans del 7 d'agost de 2004, no tenir antecedents penals i disposar d'un contracte de treball. Les sol·licituds es poden presentar a les Oficines de l'Institut Nacional de Seguretat Social, de la Tresoreria General de Seguretat Social i l'Institut Social de la Marina abans del 7 de maig. Cal presentar Certificat del padró municipal, certificat d'antecedents penals del país d'origen i el contracte de treball. Més informació: <http://www.mtas.es/migraciones/proceso2005>. Servei d'atenció telefònica: 902 401 015.

**La proposta del Pla Local de Joventut ja està acabada i a punt per debatre's**

Sant Pol ja té acabada la proposta del que ha de ser el Pla de Joventut Local i que s'ha elaborat amb l'assessorament tècnic del Consell Comarcal del Maresme. Aquest mes la proposta ha de ser aprovada per la Junta de Govern Local i després es presentarà a la Secretaria General de Joventut de la Generalitat de Catalunya. Per tal d'elaborar una proposta adequada a les necessitats i possibilitats de Sant Pol primer es va realitzar un estudi de la realitat juvenil al nostre poble, tenint en compte l'opinió dels joves (es van fer grups de discussió) i també els recursos de què es disposa. La proposta es presentarà públicament a principis de maig, juntament amb l'estudi realitzat. Aquesta presentació iniciarà un procés participatiu amb els joves per tal que valorin la proposta i hi facin les modificacions que creguin oportunes. El resultat d'aquest procés

serà el Pla de Joventut de Sant Pol, que es preveu tenir redactat de cara a l'any vinent. Una altra de les línies a treballar dintre d'aquest procés és la recuperació de Ca l'Arturo com a equipament exclusiu per als joves.

**Sant Pol tindrà un Pla d'Acció Cultural conjunt amb Sant Cebrià i Sant Iscle**

Des de l'Àrea de Cultura també s'ha iniciat un procés per elaborar un Pla d'Acció Cultural, que es realitzarà conjuntament entre Sant Pol, Sant Cebrià i Sant Iscle, amb el suport del Centre d'Estudis i Recursos Culturals (CERC) de la Diputació de Barcelona. Aquest projecte es presentarà públicament el proper 6 d'abril. El Pla d'Acció Cultural de la Vallalta haurà de definir els objectius i les prioritats en matèria cultural, implicant els diversos agents culturals en un projecte comú, i pretén ser l'instrument que guiarà la vida cultural d'aquests tres municipis durant els propers anys.

**Despeses de regidors durant l'any 2004**



Regidor	Total Anual	Mitja mensual
Manuel Mombiela	12.050 eur.	1.004,16 eur.
Ramon Llastarry	10.650 eur.	887,50 eur.
Albert Font	4.200 eur.	350,00 eur.
Raül Trabal	5.100 eur.	425,00 eur.
Joan Tarruella	7.400 eur.	616,66 eur.
Pere Roura	7.950 eur.	662,50 eur.
Jaume Vergés	2.250 eur.	187,50 eur.
Francesc León	1.750 eur.	145,83 eur.
Anna Roigé	1.950 eur.	162,50 eur.
Salvador Sauleda	1.350 eur.	112,50 eur.
Joan Vigatà	1.995 eur.	166,25 eur.

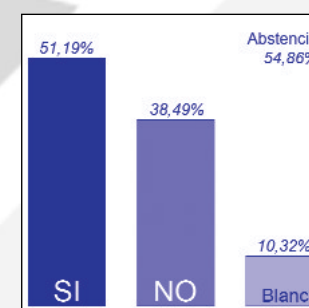
**- TOTAL DESPESES DE REGIDORS DURANT L'ANY 2004 .....56.645,00 euros**

referèndum constitució europea '05

Aprova vostè el Tractat pel que s'estableix una Constitució per a Europa?

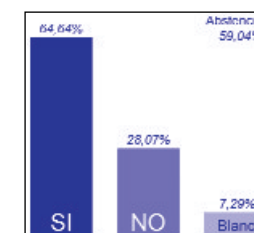
**Resultats a Sant Pol de Mar**

<b>Cens:</b>	3.385
<b>Vots:</b>	1.528
<b>Abstenció:</b>	54,86 %
<b>Si:</b>	774 (51,19%)
<b>No:</b>	582 (38,49%)
<b>Blancs:</b>	156 (10,32%)
<b>Nuls:</b>	16



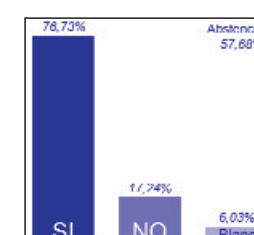
**Resultats a Catalunya**

Vots	2.133.443
Abstenció:	59,04 %
Si:	1.366.927 (64,64%)
No:	593.678 (28,07%)
Blancs:	154.177 (7,29%)
Nuls:	18.661



**Resultats a l'Estat Espanyol**

Vots:	14.204.663
Abstenció:	57,68 %
Si:	10.804.464 (76,73%)
No:	2.428.409 (17,24%)
Blancs:	849.093 (6,03%)
Nuls:	122.697





## Carles Santacreu s'acomiada com a sergent en cap de la Policia Local

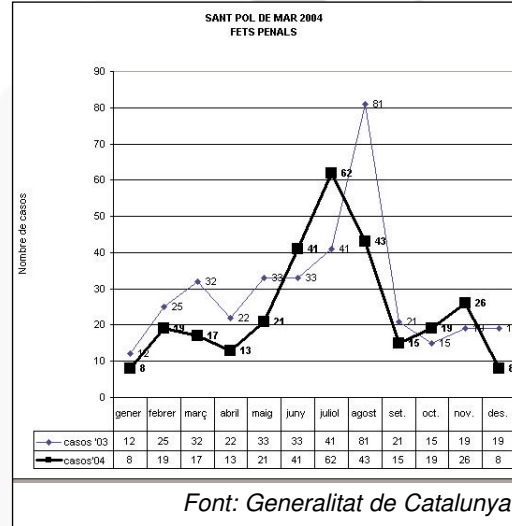
El passat 7 de febrer l'Ajuntament de Sant Pol es va acomiadar del que havia estat fins ara el Sergent en Cap de la Policia Local, Carles Santacreu i Manuel, a qui l'equip de govern vol expressar el seu agraïment per la tasca realitzada. Des de desembre de l'any 2001 Carles Santacreu ha estat portant a terme les tasques vinculades a la creació i desenvolupament en aquest municipi d'una Policia Local. L'equip de govern vol destacar que gràcies a ell i a altres persones que hi participaren, Sant Pol compta avui amb un bon cos policial que millora dia a dia.

La marxa de Santacreu ha estat vinculada a la seva evolució professional, ja que ha passat a formar part del Cos Policial d'Olot en qualitat de Sotsinspector.

La Regidoria de Governació emprèn ara una nova etapa amb el nomenament de Cèlia Torrejón i Moyano com a Caporal en Cap. Des de Governació es vol destacar que Cèlia Torrejón ja ha assumit les tasques que comporta el seu nou càrrec amb decisió i mostrant una gran capacitat de treball. La regidoria afronta aquesta nova situació amb entusiasme i amb l'afany d'establir una comunicació oberta i dinàmica amb els vilatans, encaminant els seus esforços amb l'objectiu de donar al ciutadà el millor servei possible.

## Disminueixen els fets penals a Sant Pol

Segons dades del Departament d'Interior, el número de faltes i delictes comesos al nostre poble durant l'any 2004 ha experimentat una disminució notable en comparació amb el passat 2003, com mostra la gràfica que us presentem a continuació. Com es pot observar, els mesos de juny i juliol de 2004 hi va haver un augment dels delictes, degut a l'existència de les anomenades "bandes silencioses", però gràcies a les mesures adoptades tant per la Policia Local com pels Mossos d'Esquadra, aquests delictes van baixar considerablement durant el mes d'agost.



## L'ICS dobla la subvenció anual per al manteniment del CAP de Sant Pol

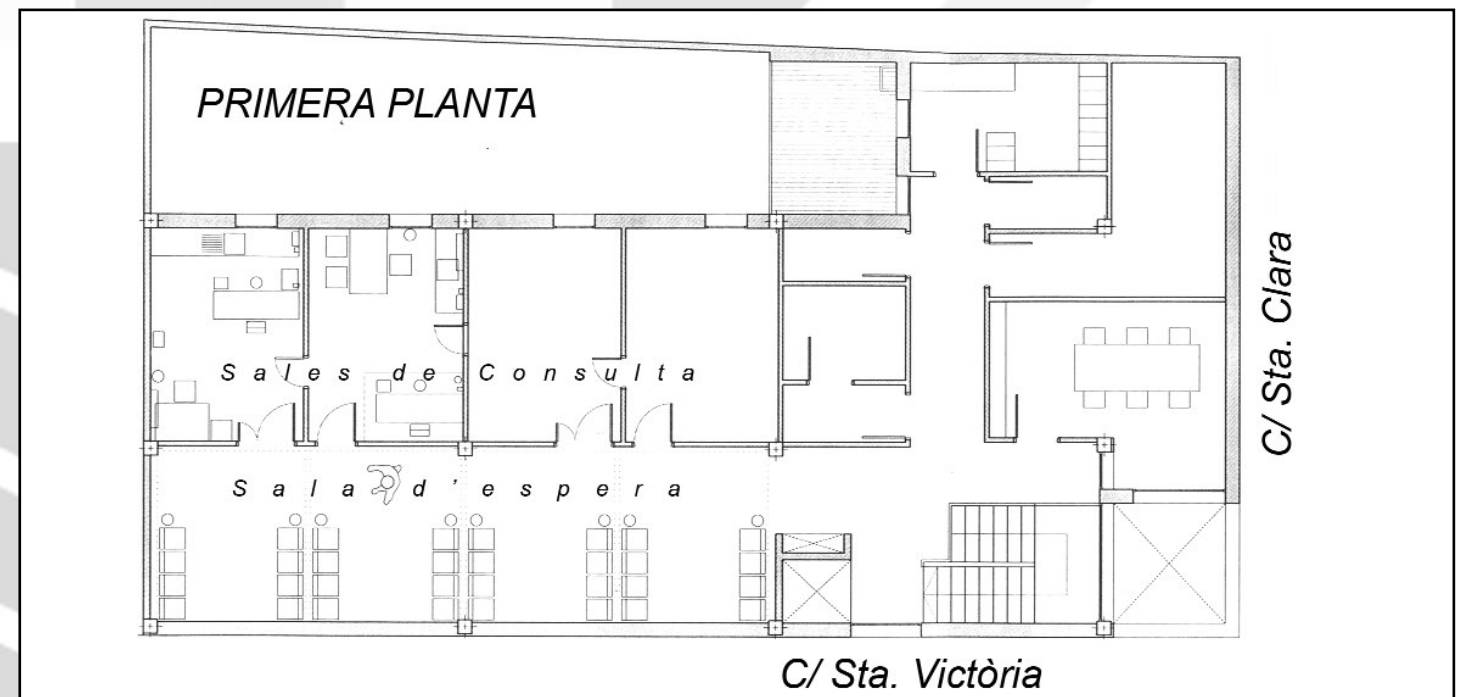
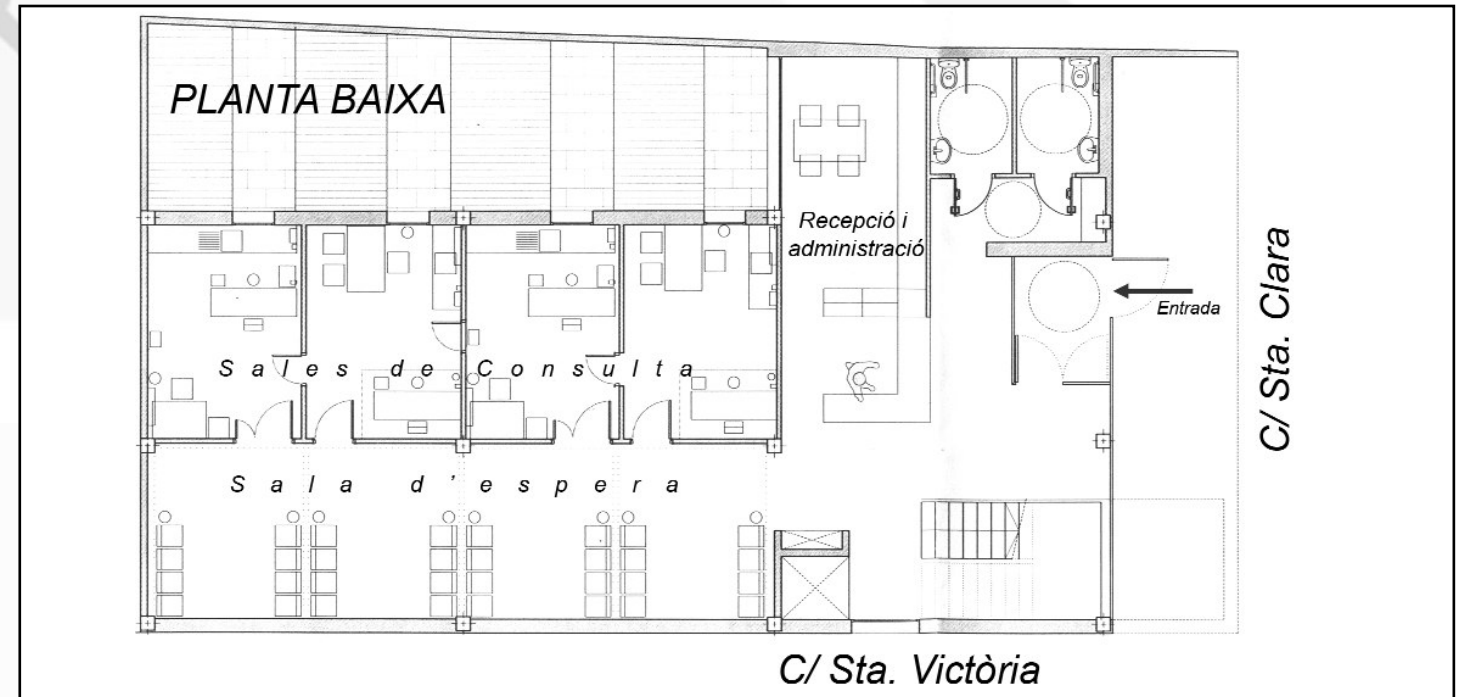
L'Institut Català de Salut (ICS) ha doblat la subvenció que anualment concedia per al manteniment del Centre d'Assistència Primària (CAP) de Sant Pol, passant d'11.000 euros a l'any a 22.000. L'Ajuntament havia demanat que s'augmentés aquesta subvenció perquè no cobria els costos de manteniment del centre. Aquesta nova quantitat assignada ja s'ha calculat en vistes de cobrir les despeses generades pel nou CAP, que s'ha de construir properament.

### Avança el procés per la construcció del nou CAP

La construcció del nou CAP era una de les línies centrals de l'equip govern, ja que l'augment de població que ha experimentat Sant Pol els últims anys ha deixat l'altre insuficient i obsolet. El problema principal per a la nova obra era l'emplaçament del centre, que finalment s'ubicarà a la can-

tonada dels carrers Santa Clara i Santa Victòria, a l'espai que havien ocupat les cases dels mestres. En aquests moments s'està seguint el procés legal per tal que aquest espai es pugui cedir a l'ICS, que és qui es farà càrrec del projecte, adjudicació i construcció de nou CAP. Les negociacions amb aquest organisme han tret el seu fruit i s'ha aconseguit que l'ICS pagui el 100% de l'obra, a més de construir-lo amb la màxima immediatesa.

En aquests moments, des de l'Ajuntament de Sant Pol s'ha enviat a l'ICS l'avantprojecte del centre (que us mostrem a continuació), perquè hi doni el seu vistiplau. El consistori ha dut a terme un estudi de la població per determinar els metres i les necessitats del nou CAP que, entre hivern i estiu, ha d'atendre una mitjana de 7.000 usuaris. El centre tindrà uns 400 m<sup>2</sup> repartits en dues plantes i s'hi accedirà des del carrer Santa Clara. En cas que més endavant fos necessària una ampliació del CAP ja es té previst poder engrandir el mateix edifici pujant un altre pis.



## Tallen els pollancrecs de l'escola afectats per un fong per evitar el risc de caiguda

El CEIP Sant Pau es quedarà sense cap dels tres pollancrecs que fins ara havien viscut al jardinet de l'entrada, ja que els arbres estan afectats per un fong i cal evitar el risc de caiguda.



El mes passat un dels pollancrecs va caure a la nit amb un cop de vent. Des de l'àrea de Medi Ambient de l'Ajuntament es van enviar mostres al laboratori de la Generalitat de Catalunya, que va diagnosticar que l'arbre estava afectat pel fong *Ganoderma SP*, que no té tractament possible. Aquest fong havia afectat la part interior de l'arbre, de manera que externament no es veia, i havia podrit la fusta de la soca. Seguint les recomanacions del Departament d'Agricultura, Ramaderia i Pesca de la Generalitat, es va tallar el pollancrec que hi havia just al costat per prevenció i es va fer un estudi de penetrabilitat en la fusta del tercer. El resultat és que presenta una putrefacció incipient, per la qual cosa també s'haurà de tallar. Aquesta zona es repoblarà amb una altra espècie d'arbre que sigui més adequada per una escola.

## L'ACA alerta que l'aigua del mar continuarà bruta aquest estiu

L'Agència Catalana de l'Aigua (ACA) ha alertat que, segons les seves previsions, l'aigua del mar seguirà bruta aquest estiu a Sant Pol i els pobles veïns, igual o pitjor que l'any passat. Les anàlisis que l'ACA ha realitzat a l'aigua del mar han confirmat que les condicions són les mateixes que les del 2004. El principal problema que es va viure l'estiu passat va ser la presència d'escumes i sòlids flotants. Segons l'ACA, aquestes escumes són d'origen natural (no fecal) i són degudes a la proliferació de fitoplàncton i algues. Pel que fa als sòlids flotants, la majoria són restes de canyes i branques que arrossega la riera, i també deixalles que tira la gent. De totes maneres, els estudis han confirmat que la qualitat sanitària per banyar-se és bona, i es descarta que hi hagi cap tipus de contaminació. Igualment, aquest estiu se'n farà un seguiment i es tornaran a fer anàlisis. Degut a la pressió dels ajuntaments afectats, l'ACA va decidir fer una comissió de seguiment de la brutícia al mar. L'organisme també s'ha compromès a mantenir informats als ciutadans puntualment de la situació de l'aigua.

## L'Escola de Música s'obre a la música moderna amb classes de guitarra elèctrica

L'Escola Municipal de Música ha ampliat el seu programa educatiu amb dos nous instruments: saxo i guitarra elèctrica. L'escola obre així l'oferta de música moderna, que espera anar ampliant els propers cursos. Aquests instruments s'afegeixen als ja existents: piano, violí, guitarra, flauta de bec i flauta travessera, a més dels cursos de sensibilització musical, Grau Elemental de música, i formació per a adults. L'Escola de Música és un servei plenament consolidat, amb 135 alumnes, 9 professors i una àmplia oferta formativa.